

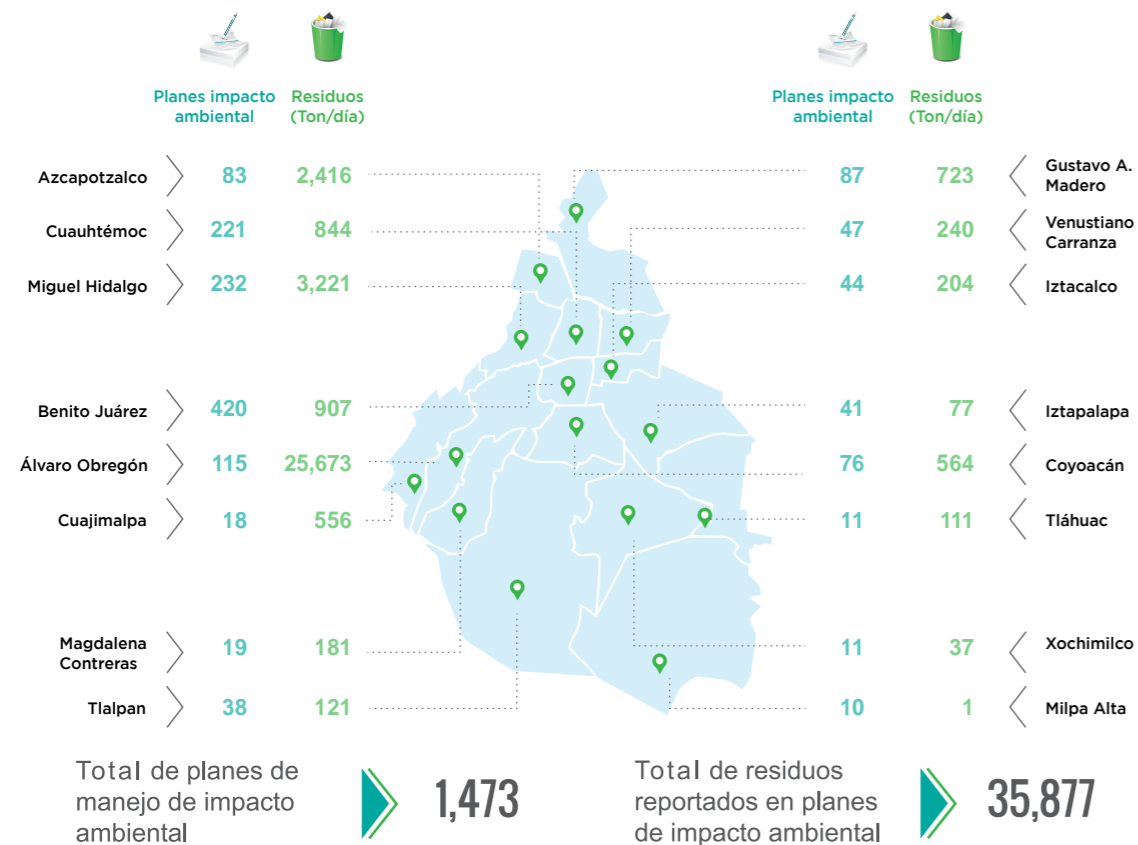


3.2 Impacto Ambiental y Riesgo

El formato de Plan de Manejo de residuos sólidos para impacto ambiental es parte de los trámites que deben seguir los establecimientos que requieren realizar algún tipo de autorización de impacto ambiental, tales como: Declaratorias de Cumplimiento Ambiental y Evaluaciones de Impacto Ambiental.

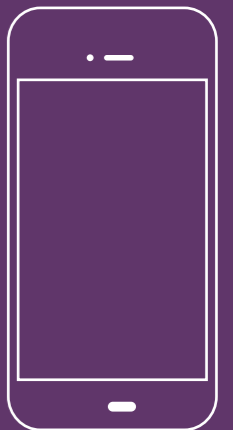
Se puede observar que de acuerdo a estos trámites se reporta el manejo de 35,877 toneladas de residuos sólidos, donde la delegación Álvaro Obregón aporta el 72% de la generación total de residuos manifestados por los 1,473 planes de manejo registrados.

Número de planes de manejo ingresados y total de residuos sólidos reportados



Fuente: Secretaría del Medio Ambiente.

Esquemas de retorno, aprovechamiento y reciclaje



4

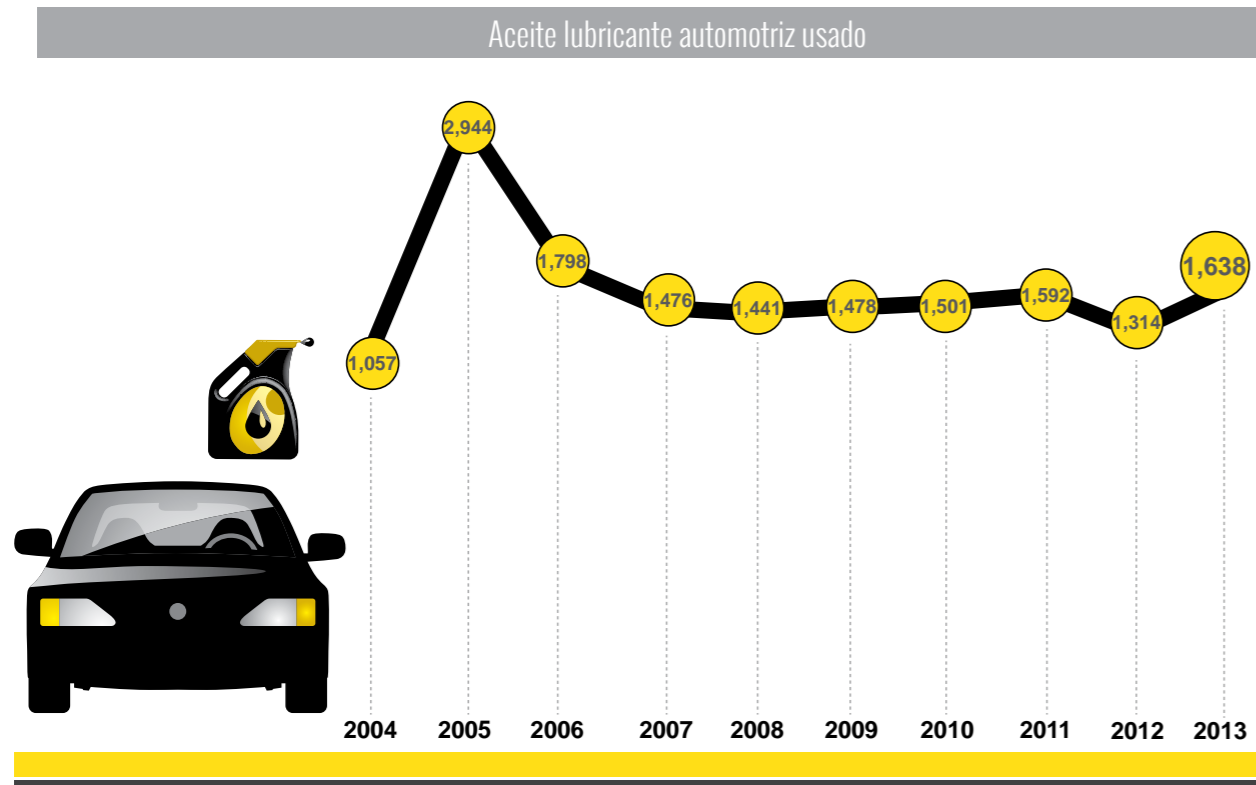
Esquemas de retorno, aprovechamiento y reciclaje



4.1 Histórico de acopio de aceite lubricante automotriz usado y envases de aceites y aditivos vacíos

Con el fin de consolidar la gestión integral de residuos, la Secretaría del Medio Ambiente ha realizado esfuerzos coordinados con empresas socialmente responsables, para la apertura de mercados ambientales bajo el principio de valorización de los residuos para el aprovechamiento como insumos en nuevas actividades productivas.

Adicionalmente se implementó el uso del Plan de manejo, siendo éste una herramienta que incide en minimizar la generación y maximizar la valorización de los residuos bajo criterios de eficiencia ambiental, tecnológica, económica y social, dando como resultado la responsabilidad compartida entre productores, importadores, exportadores, distribuidores, comerciantes, consumidores y distintos órdenes de gobierno.



Total acumulado



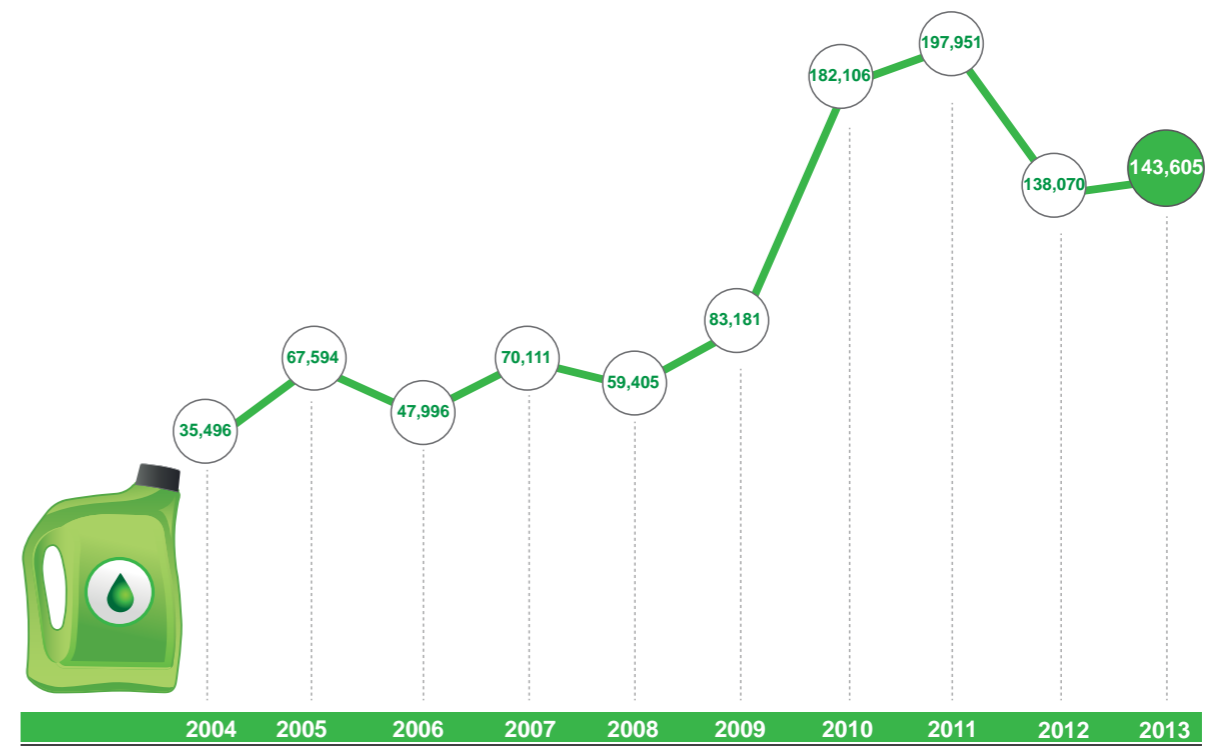
16,239 Litros

Fuente: Secretaría del Medio Ambiente.



La Secretaría del Medio Ambiente del Distrito Federal promueve el principio de responsabilidad compartida en la adecuada disposición de residuos de manejo especial, tal es el caso de los aceites lubricantes para autos y los envases que los contienen. De forma particular el aceite usado de motor puede refinarse nuevamente para crear aceite limpio o usarse como materia prima en la industria petrolera. Para fomentar el reciclaje de este tipo de materiales dentro del Distrito Federal operan 28 estaciones de servicio de combustible que cuentan con almacenes temporales donde se realiza el acopio de éstos, para posteriormente ser recolectados y transportados por empresas autorizadas por la Secretaría de Medio Ambiente y Recursos Naturales.

Envases de aceites lubricantes automotrices y aditivos vacíos



Total acumulado



1,025,515 Envases

Fuente: Secretaría del Medio Ambiente.





4.2 Acopio de cartuchos de tóner enviados a reciclaje

La tendencia en el uso de aparatos eléctricos y electrónicos va en aumento, lo cual se ve reflejado en la creciente generación de este tipo de residuos, esto puede transformarse en un problema ambiental o traducirse en un área de oportunidad para la apertura de mercados ambientales. Por ejemplo, respecto al reciclaje de cartuchos de tóner vacíos en el 2013, se acopiaron en promedio 383,371 piezas, lo que contribuye a generar e implementar acciones que impulsen el uso y registro de planes de manejo para este tipo de residuos.

Cartuchos de tóner enviados a reciclaje

383,371
Piezas



2013

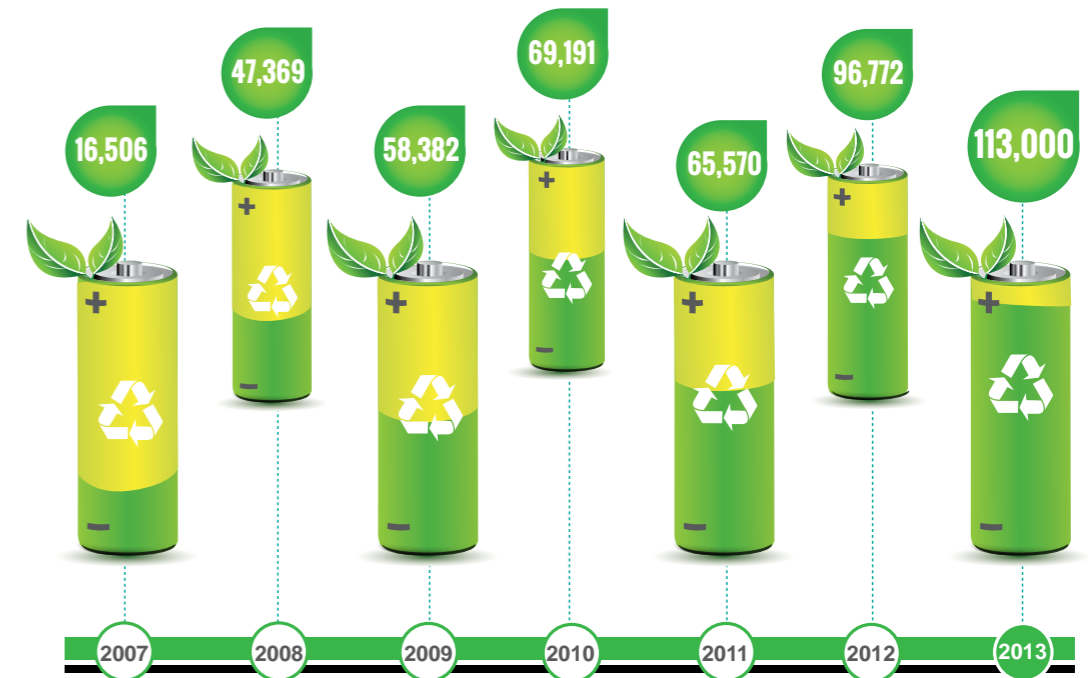


4.3 Pilas y celulares recuperados

La SEDEMA lanzó en 2013 la campaña *Ponte pilas con tu ciudad* como alternativa para la disposición responsable de pilas y celulares usados en la Ciudad de México, a fin de potenciar la recolección, tratamiento y reciclaje de residuos de manejo especial.

El acopio de pilas en el periodo de 2007-2013 es de 466,790 recolectadas a través de 400 columnas las cuales están distribuidas en 13 de las 16 delegaciones políticas.

Histórico de pilas recuperadas



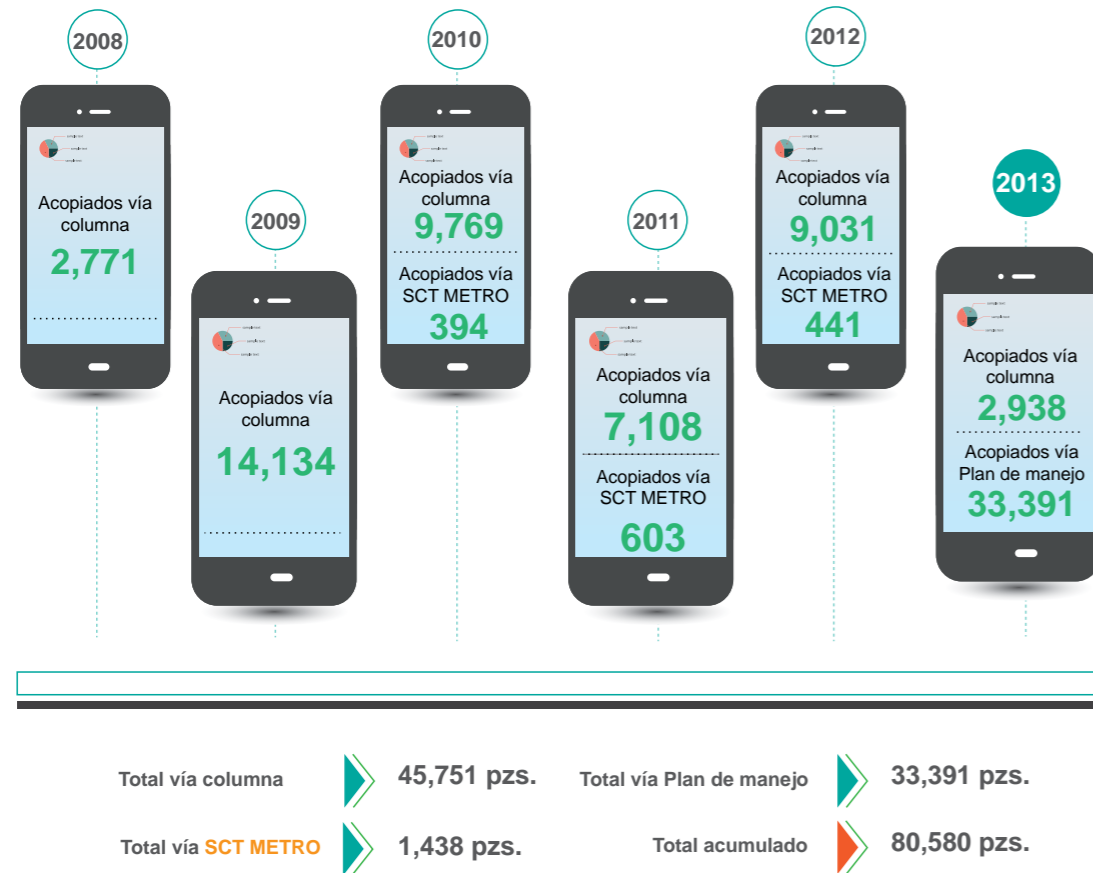
Total acumulado **466,790 (Ton)**





La campaña de acopio de celulares vía columna inicio en 2008, para reforzar dicha campaña a partir de 2010 la recolección se amplió al Sistema Colectivo METRO, para 2013 se observa un incremento en el acopio de este tipo de residuos a través del Plan de manejo. El acopio de celulares en el periodo 2008-2013 es de 80,580 toneladas.

Hitórico de celulares recuperados



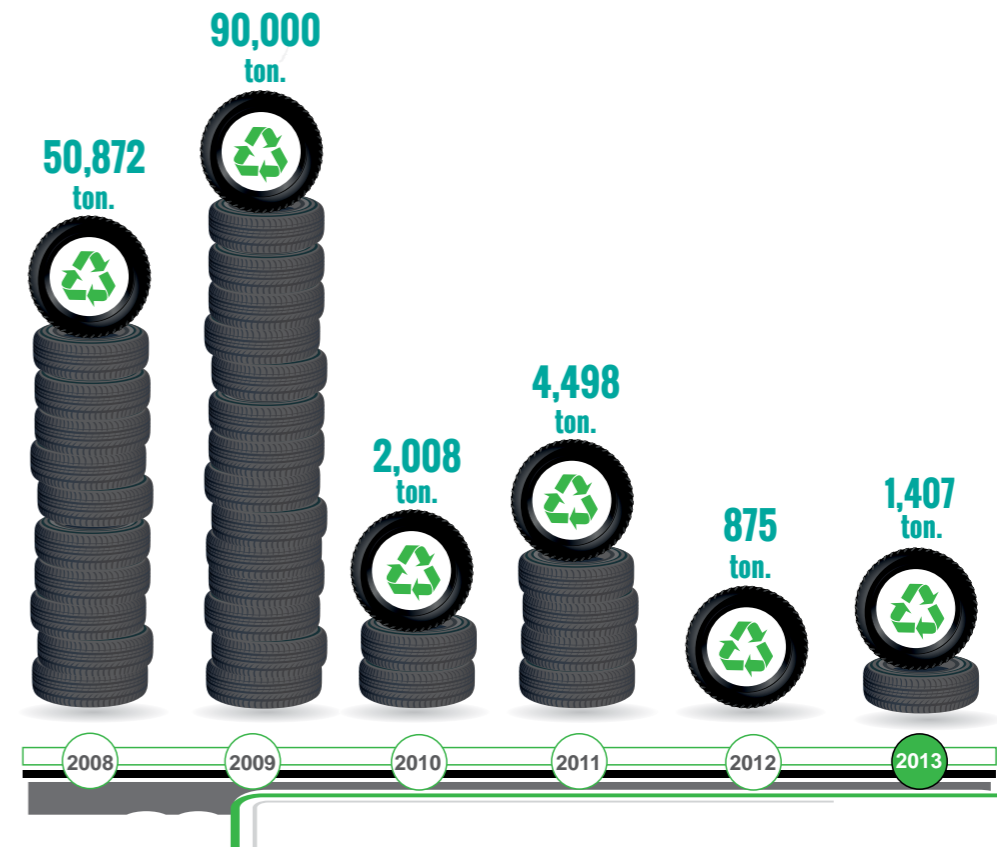
Fuente: Secretaría del Medio Ambiente.



4.5 Histórico de neumáticos enviados a reciclaje

Por sus características físicas y químicas los neumáticos son potencialmente valorizables debido al poder calorífico que representan, esto permite que sean utilizados como materia prima para otros procesos o para la generación de nuevos productos. Ante la intensiva producción de neumáticos y las dificultades para su tratamiento, la Secretaría del Medio Ambiente en coordinación con diversas empresas socialmente responsables firmaron en noviembre de 2007 un convenio para incentivar la adecuada disposición de este tipo de residuos. Para el año 2013 se reportó el acopio de 1,407 toneladas de neumáticos.

Neumáticos enviadas a reciclaje



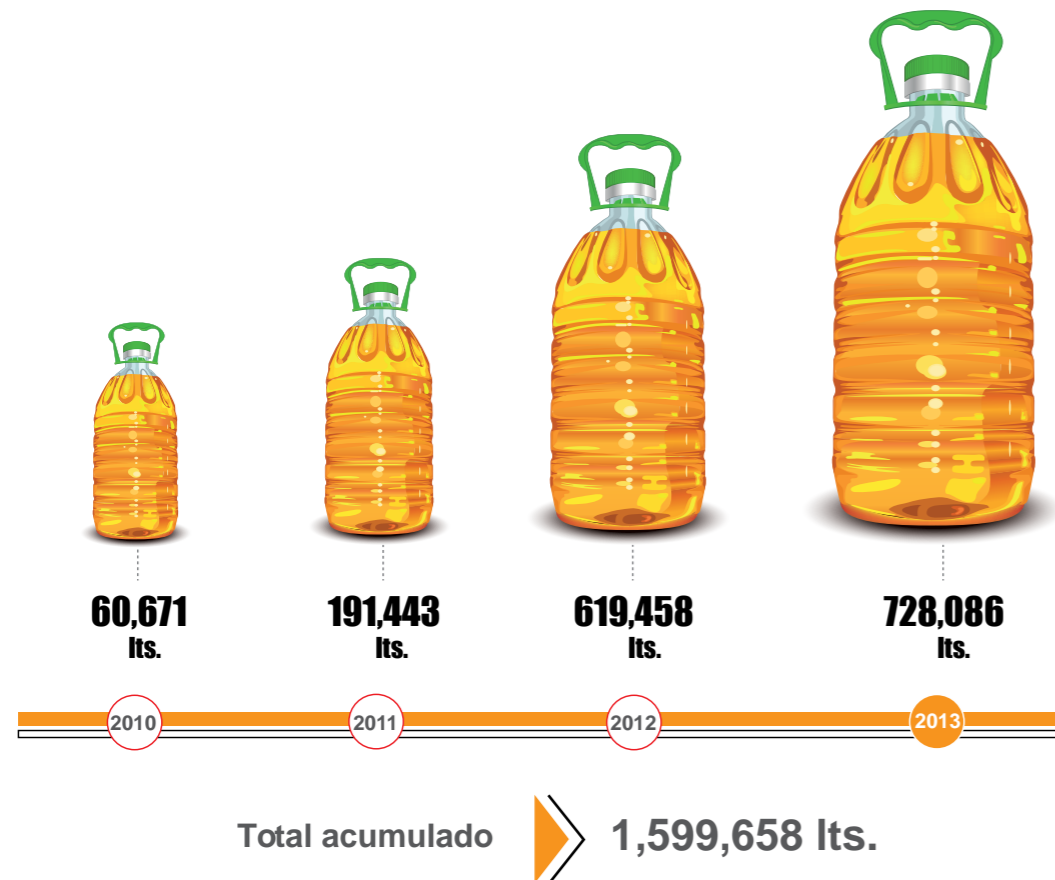
Fuente: Secretaría del Medio Ambiente.



4.6 Plan de manejo de aceite vegetal usado en cocina

En la actualidad cada vez son más los ciudadanos que consideran en sus hábitos de consumo el ciclo de vida de un producto, desde su creación hasta su disposición final. En apoyo a lo anterior, la Secretaría del Medio Ambiente, en colaboración con el sector privado, recolectó 728,086 litros de aceite vegetal en el 2013 para su posterior tratamiento, con la finalidad de usarlo como materia prima de distintos procesos como la generación de biocombustible.

Aceite acopiado



4.7 Sistema de Administración Ambiental

El Sistema de Administración Ambiental está enfocado en establecer la mejora del desempeño ambiental en el sector gobierno a través de la instrumentación de acciones relacionadas con la disminución del consumo de energía, agua, en la reducción de residuos sólidos y en el aumento en la adquisición de productos de bajo impacto ambiental.

Lo anterior impacta de manera positiva en la cultura de responsabilidad ambiental del personal de las instituciones gubernamentales incorporadas al Sistema, la que no solamente se refleja en sus sitios de trabajo sino también en sus hogares.

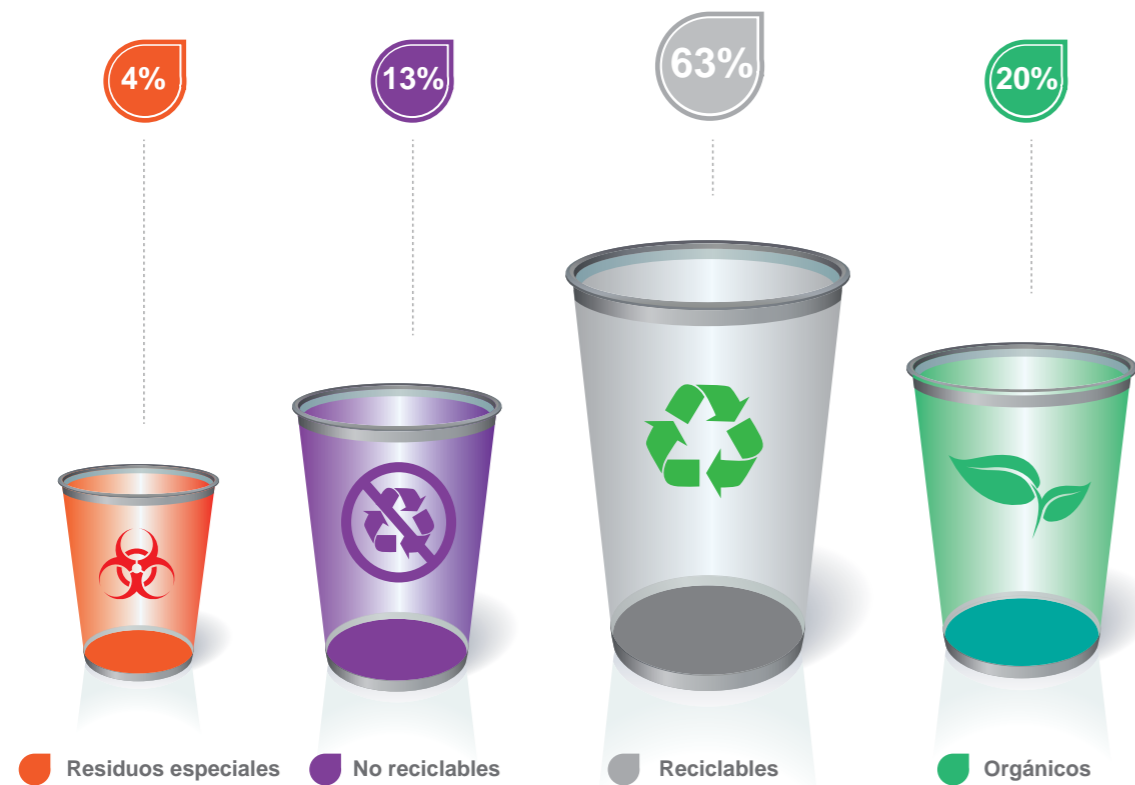
Lo anterior se sustenta con la elaboración de los diagnósticos, herramienta base del Sistema. Para el tema de residuos sólidos, el diagnóstico se enfoca en la cantidad, tipo de residuos y periodicidad de generación. Con la información recabada se elaboran recomendaciones encaminadas a la minimización; promover la separación; y principalmente la valorización de los residuos. De las 42 dependencias inscritas al sistema el 55% cuenta con el diagnóstico de residuos.





Para este año se registra un aumento de 5% en las dependencias que se han incorporado al Sistema de Administración Ambiental, mismas que ya cuentan con su diagnóstico de generación de residuos sólidos, los cuales muestran que del total de residuos generados un 63% son reciclables, seguido de un 20% correspondiente a residuos orgánicos.

Generación porcentual de residuos sólidos



Instituciones incorporadas al SAA que cuentan con diagnóstico





▷▷▷ 5

Participación ciudadana

