



# CAPÍTULO 2

## Infraestructura para el manejo de los residuos sólidos

En este apartado se presenta de forma general la infraestructura y los sitios de disposición final que tiene el Distrito Federal para el manejo de los residuos sólidos.

Actualmente se cuenta con 13 estaciones de transferencia distribuidas en 12 de las delegaciones políticas, las cuales concentran los re-

siduos sólidos provenientes de los servicios de recolección pública y privada.

Las plantas de selección se encuentran a un costado de la estación de transferencia de San Juan de Aragón y dentro de las instalaciones del sitio de disposición final clausurado Santa Catarina; estas tres plantas son conocidas como

### Mapa de la infraestructura para el manejo de los residuos sólidos



#### Estaciones de transferencia

##### 13 Estaciones

Álvaro Obregón

Azcapotzalco

Benito Juárez

Central de abasto

Coyoacán

Cuauhtémoc

Gustavo A. Madero

Iztapalapa

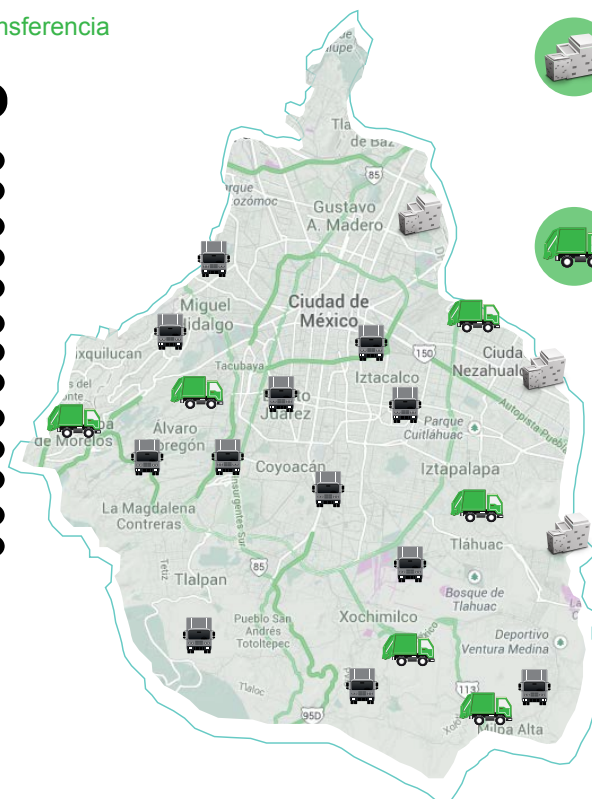
Milpa Alta

Miguel Hidalgo

Tlalpan

Venustiano Carranza

Xochimilco



#### Plantas de selección

Bordo Poniente

San Juan de Aragón

Santa Catarina



#### Plantas de composta

Bordo Poniente

Álvaro Obregón

Cuajimalpa

Iztapalapa (móvil)

Milpa Alta (5)

Xochimilco



Bordo Poniente, San Juan de Aragón y Santa Catarina.

Se cuenta con 10 plantas de composta en las que se procesan residuos orgánicos para su aprovechamiento; estas plantas se ubican en el Bordo Poniente y en las delegaciones Álvaro

Obregón, Cuajimalpa, Iztapalapa, Milpa Alta (5 plantas de composta) y Xochimilco.

Los residuos son llevados a seis sitios de disposición final, de los cuales cuatro se encuentran en el Estado de México y dos en el estado de Morelos.

### Mapa de los sitios de disposición final

#### Estado de México

Cañada

Cuautitlán

Milagro

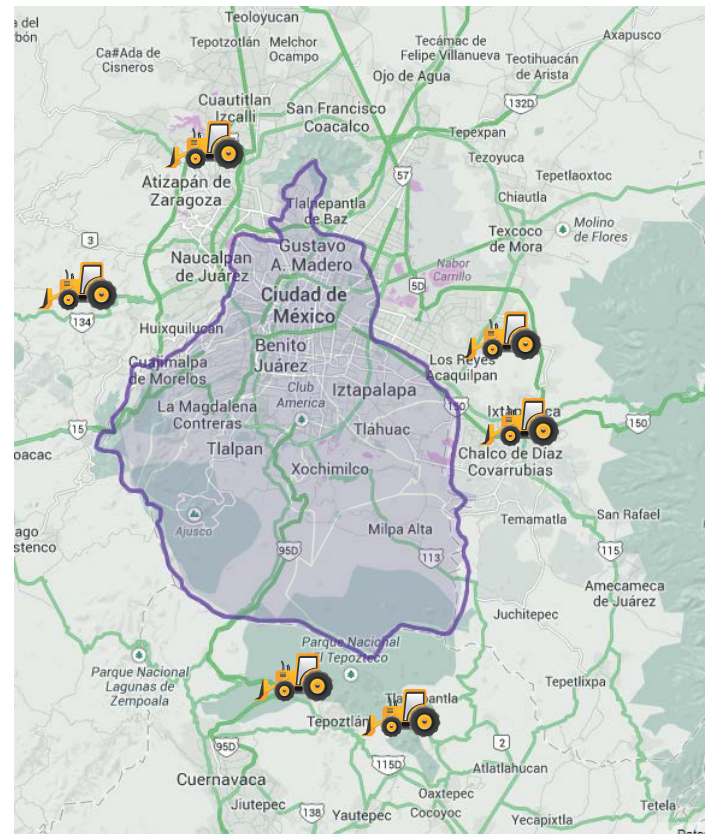
Xonacatlán



#### Estado de Morelos

Tepoztlán

Cuautla



## Origen de los residuos que ingresan



Anexo No. 3

87%

Recolección delegacional



## Cap 2 : Infraestructura para el manejo de los residuos sólidos

a las estaciones de transferencia



Fuente: Secretaría de Obras y Servicios

**7%**

**Central de Abasto**

**5%**

**Dirección General de  
Servicios Urbanos**

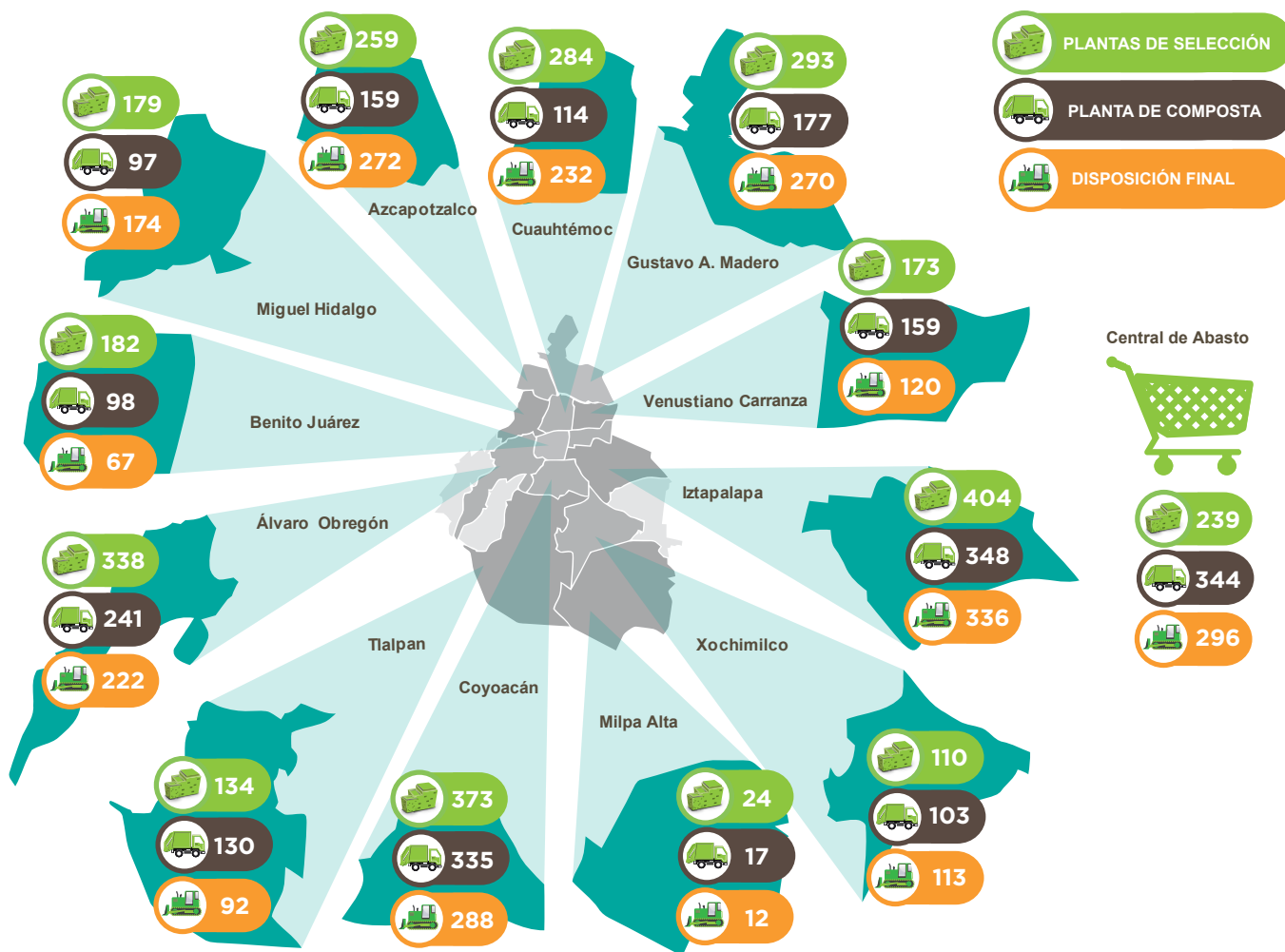
**1%**

**Pago por  
derechos**

De los residuos captados en las estaciones de transferencia, el 30% se transporta directamente a la planta de composta para su posterior tratamiento, garantizando su aprovechamiento.

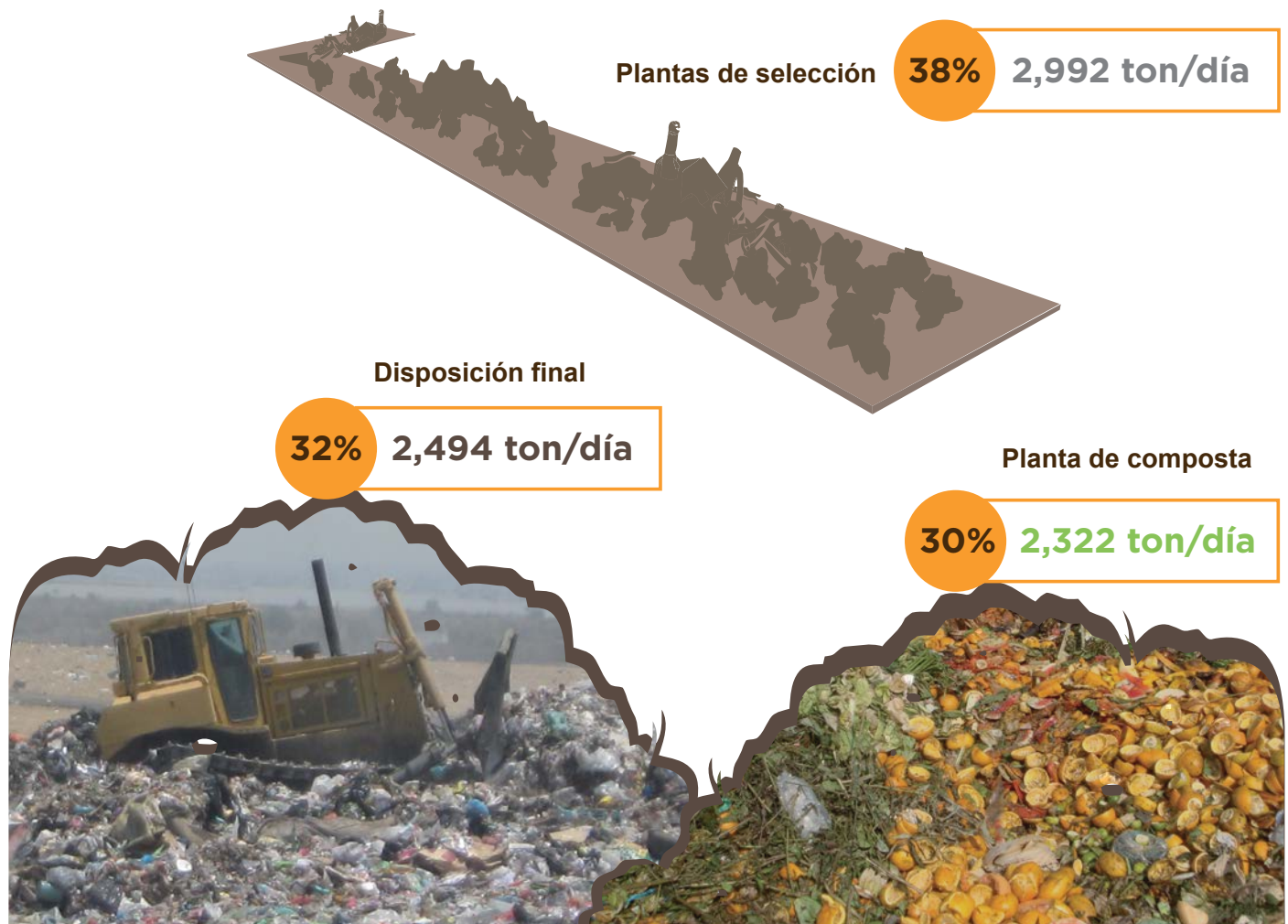
El 32% se envía directo a disposición final, lo cual representa un potencial de aprovechamiento de los residuos sólidos con valor ambiental.

## Destino de los residuos sólidos de cada una de las estaciones de transferencia





## Destino de residuos sólidos que ingresan a las estaciones de transferencia



Las tres plantas de selección reciben 4,260 toneladas al día de residuos sólidos del Distrito Federal. El 44% los recibe la Planta de selección San Juan de Aragón, con una recuperación del 0.81%; en la Planta Santa Catarina ingresa el 31%, con una recuperación del 3.8%, por úl-

timo en Bordo Poniente ingresa con el 25% de los residuos, con una recuperación del 3.4 %. Es importante considerar que a estas plantas de selección además se ingresan residuos sólidos provenientes de la zona conurbada del Estado de México.

### Residuos sólidos ingresados, egresados y recuperados en las plantas de selección (ton/día)



Residuos ingresados



Residuos egresados

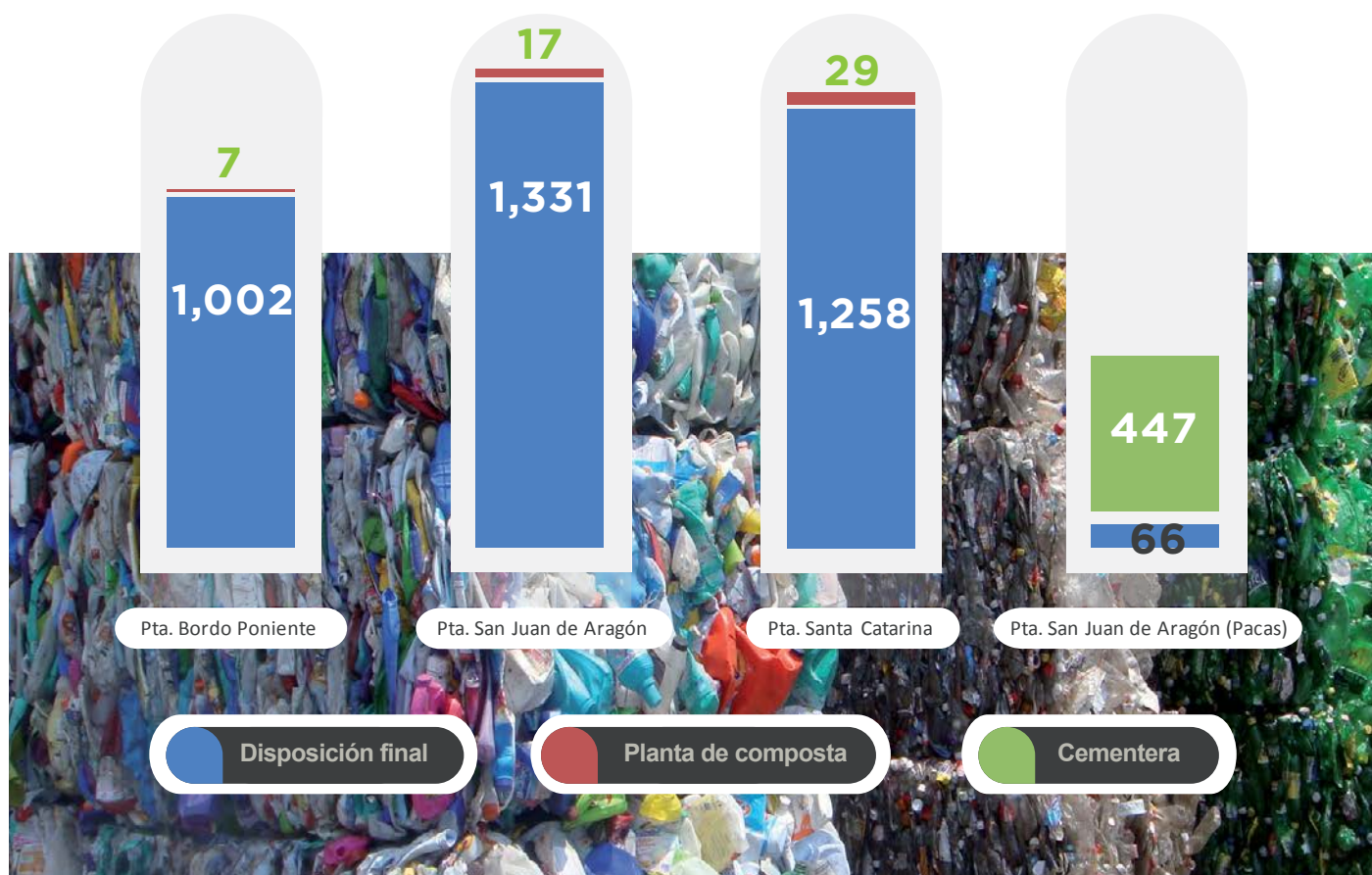


Residuos recuperados





### Destino de los residuos sólidos egresados de las plantas de selección (ton/día)



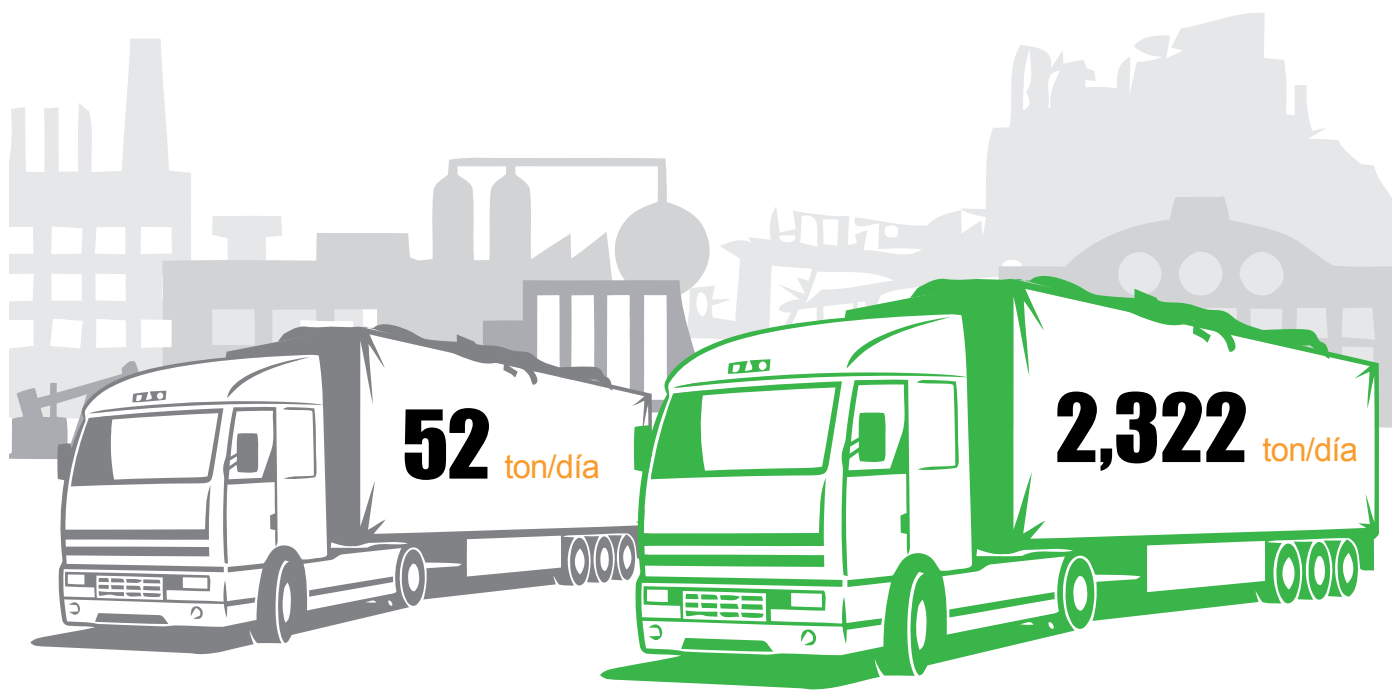


La planta de composta Bordo Poniente recibe actualmente residuos orgánicos de las estaciones de transferencia y en menor medida de las plantas de selección y la producción de composta es de aproximadamente 456 toneladas al día. Las delegaciones Álvaro Obregón, Cuajimalpa, Iztapalapa, Milpa Alta y Xochimilco cuentan con

instalaciones de composteo que operan con residuos de poda y una fracción de residuos orgánicos urbanos de sus programas de recolección selectiva.

La producción de composta de las plantas delegacionales en conjunto es de aproximadamente 3 toneladas al día.

## Origen de los residuos orgánicos que ingresan a la planta de composta (ton/día)



Plantas de selección



Estaciones de transferencia



## Origen y cantidad de los residuos orgánicos que ingresaron a las plantas de composta

Nombre de la planta de composta	Origen de los residuos	Total (ton/año)
Bordo Poniente	Estaciones de transferencia	849,760
	Plantas de selección	19,132
Álvaro Obregón	Poda, tala, hojarasca y estiércol	n/d
Cuajimalpa	Poda, parques, excretas y flores	424
Iztapalapa	Mercados y residuos del mantenimiento de las áreas verdes	1,129
Milpa Alta	Poda, flores, lodos, excretas y residuos de nopal	1,600
Xochimilco 1	n/d	n/d

\* N/d= Datos no disponibles (1) No reportó datos Fuente: Secretaría de Obras y Servicios y Delegaciones Políticas

## Características de las plantas de composta

Nombre de la planta de composta		Ubicación	Superficie (m <sup>2</sup> )
Bordo Poniente		Autopista Peñón Texcoco, Km 2.5. Zona Federal de Texcoco	30,000
Álvaro Obregón		Av. 5 de Mayo, Col. Lomas de Tarango	2,400
Cuajimalpa		Las Torres s/n Col. Lomas del Padre	1,200
Iztapalapa		Interior del Panteón Civil de San Lorenzo Tezonco.	10, 000
Milpa Alta	San Juan Tepenahuac	Pequeña propiedad San Juan Tepenahuac, a un costado del deportivo.	1,500
	San Pedro Actopan	Pequeña propiedad San Pedro Actopan (camino a las marraneras)	2,500
	San Antonio Tecomitl	Ejido de San Antonio Tecomitl	1,500
	San Francisco Tecoxpa	Ejido de San Francisco Tecoxpa	3,000
	San Lorenzo Tlacoyucan	Pequeña propiedad San Lorenzo Tlacoyucan (carretera Federal Xochimilco - Oaxtepec)	1,500
Xochimilco 1		Periférico Oriente casi esquina Canal de Chalco, a un costado del Parque Ecológico Cuemanco	1,500

1) No reportó datos

Fuente: Secretaría de Obras y Servicios y Delegaciones Políticas

Capacidad instalada (ton/año)	No. de trabajadores	Maquinaria con la que cuenta	Observaciones
912,500	70	44	
n/d	11	Triturador 1800, 2 minicargadores y una miniretroescavadora	
n/d	5	Molino marca Bondit y un Bod car	La planta de composta se encuentra en terreno de propiedad privada
1, 440	2	Tractor, Minicargador, Astilladora, Aereador, Biotriturador y Separador	
1, 440	2	Minicargador frontal, biotrituradores y astilladores	La planta de composta se encuentra en terreno de propiedad privada
300	3		
300	2		
100	3		
700	1		
200	19	Tres astilladeros, dos minicargadores, un tractor y un camión de volteo	

\* n/d= Datos no disponibles

1) No reportó datos

Fuente: Secretaría de Obras y Servicios y Delegaciones Políticas

## Cantidad y destino de la composta producida

Nombre de la planta de composta	Producción de composta (ton/año)	Destino de la composta	Cantidad de composta entregada (ton/año)
Bordo Poniente	166,827	Dirección de limpia e imagen urbana, Subdirección de limpieza urbana y mantenimiento de áreas verdes, industrias, universidades y particulares.	11,835
Álvaro Obregón 1	n/d	Viveros de la delegación, parques, jardines, camellones, unidades habitacionales cuando la ciudadanía lo solicita.	n/d
n/d	223	Parques, jardines, áreas verdes, vialidades primarias y para la agricultura	223
Cuajimalpa	300	Parques, jardines, escuelas, Área Natural Protegida "Cerro de la Estrella" Centros Comunitarios y huertos	218
Iztapalapa	480	Agricultura (Ton)	188.4
Milpa Alta		Otros (donación de muestras) (Ton)	4.2
Xochimilco 1	n/d	n/d	188.4

\* n/d= Datos no disponibles  
Políticas

1) No reportó datos

Fuente: Secretaría de Obras y Servicios y Delegaciones

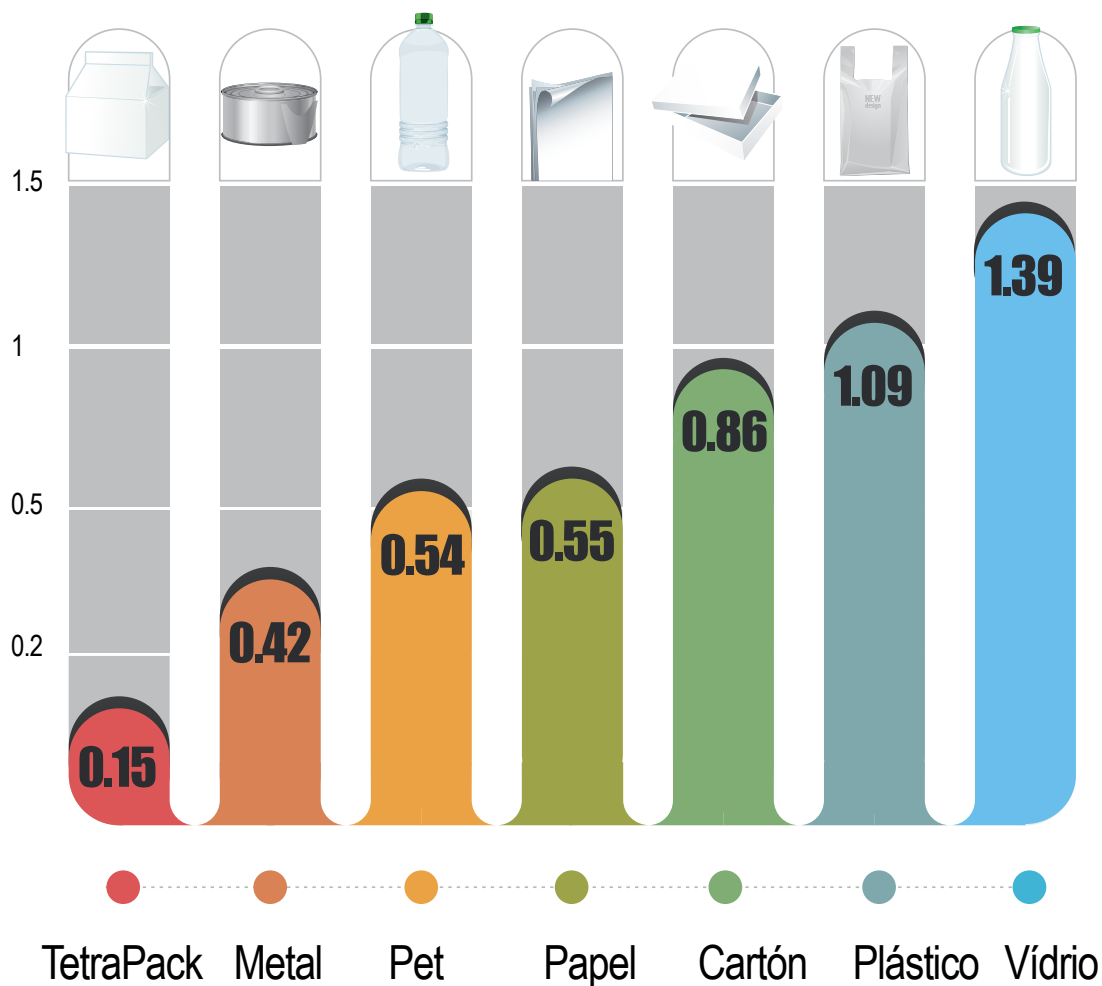
## Cap 2 : Infraestructura para el manejo de los residuos sólidos



La Secretaría de Obras y Servicios a través de la Dirección General de Servicios Urbanos instrumentó el programa de Islas de reciclaje, que consiste la instalación de contenedores que se encuentran ubicados estratégicamente en 128 lugares, como: unidades habitacionales, tiraderos clandestinos, Centros de Transferencia Modal y Central de Abasto.

El programa es una alternativa para el depósito y el aprovechamiento de los residuos domiciliarios que se generan en la Ciudad de México, y tiene como objetivo mejorar la imagen urbana, disminuir la fauna nociva, evitar la obstrucción de las coladeras, evitar que la basura sea arrojada al piso y fomentar la clasificación de materiales para su reciclaje.

### Residuos sólidos recuperados en las islas de reciclaje (ton/día)



El programa inició en agosto



El Distrito Federal envía el 82% de sus residuos a los rellenos sanitarios La Cañada y El Milagro, ambos del municipio de Ixtapaluca, y otro 15% se traslada a Cuautitlán y Xonacatlán; así, el

97% de los residuos se disponen en el Estado de México y el 3% restante se envía a los sitios de Cuautla y Tepoztlán en el estado de Morelos.

### Cantidad de residuos sólidos enviados a sitios de disposición final (ton/día)

